



# Obec Onomyšl

## Strategický rozvojový plán

### Díl B. Rozbory



- 08. Celkový obsah dílu B.
- 09. Část teoretická
- 10. Část analytická
- 11. Část prognostická
- 12. Část syntetická

název dokumentace	:	<b>Strategický rozvojový plán obce ONOMYŠL</b>
označení dokumentace	:	<b>KH-1-108020</b>
název dokumentu	:	<b>Celkový obsah dílu B. Rozbory</b>
označení dokumentu	:	<b>KH-1-108020-08</b>

Dokumentace označená KH-1-108020 je autorským dílem. Pořizování fyzických či mediálních kopií, nebo částečných kopií, opisů nebo částečných opisů této dokumentace podléhá ve smyslu Autorského zákona č. 121/2000 Sb., o právu autorském, o právech souvisejících s právem autorským a o změně některých zákonů v aktuálním platném znění předchozímu písemnému souhlasu vlastníků autorských práv s výjimkou krátkých citací jako součást kritických článků a recenzí. Bez jazykové korektury. Tiskové chyby vyhrazeny.

označení	název dokumentu	počet stran
----------	-----------------	-------------



<b>08.</b>	Celkový obsah dílu B. Rozbory .....	<b>2</b>
<b>09.</b>	Část teoretická (2) Rozbory .....	<b>18</b>
<b>10.</b>	Část analytická .....	<b>6</b>
<b>11.</b>	Část prognostická .....	<b>2</b>
<b>12.</b>	Část syntetická .....	<b>20</b>

název dokumentace	:	<b>Strategický rozvojový plán obce ONOMYŠL</b>
označení dokumentace	:	<b>KH-1-108020</b>
název dokumentu	:	<b>Část teoretická (B) - Rozbory</b>
označení dokumentu	:	<b>KH-1-108020-09</b>

Dokumentace označená KH-1-108020 je autorským dílem. Pořizování fyzických či mediálních kopií, nebo částečných kopií, opisů nebo částečných opisů této dokumentace podléhá ve smyslu Autorského zákona č. 121/2000 Sb., o právu autorském, o právech souvisejících s právem autorským a o změně některých zákonů v aktuálním platném znění předchozímu písemnému souhlasu vlastníků autorských práv s výjimkou krátkých citací jako součást kritických článků a recenzí. Bez jazykové korektury. Tiskové chyby vyhrazeny.

označení	kapitola	strana
----------	----------	--------



## 9.1 Prognostické metody

<b>9.1</b>	<b>Prognostické metody .....</b>	<b>3</b>
<b>9.1.1</b>	Subjektivní prognostické metody .....	<b>3</b>
<b>9.1.2</b>	Objektivní prognostické metody.....	<b>3</b>
<b>9.1.3</b>	Systémové prognostické metody .....	<b>3</b>
<b>9.1.4</b>	Modelové vývojové scénáře.....	<b>3</b>

## 9.2 Metodika interpretace

<b>9.2</b>	<b>Metodika interpretace výsledků .....</b>	<b>4</b>
<b>9.2.1</b>	Převažující spokojenost .....	<b>4</b>

9.2.2	Převažující nespokojenost .....	4
9.2.3	Převažující akceptance.....	5
9.2.4	Zásadní rozpolcenost .....	5
9.2.5	Zásadní shoda.....	5
9.2.6	Bipolární diferenciacce .....	6
9.2.7	Monopolární preference.....	6
9.2.8	Rostoucí spokojenost .....	6
9.2.9	Rostoucí nespokojenost .....	7
9.2.10	Rozptýlená preference.....	7
9.3	<b>Prameny a literatura .....</b>	<b>7</b>

\*\*\*

## 9.1 Prognostické metody

### 9.1.1 Subjektivní prognostické metody

- Srovnávací metoda
- Analýza dokumentů
- Dotazovací metoda
- Brainstorming

### 9.1.2 Objektivní prognostické metody

- Analýza trendových funkcí
- Regresní analýza
- Strukturální analýza

### 9.1.3 Systémové prognostické metody

- Interakce subjektivních a objektivních postupů

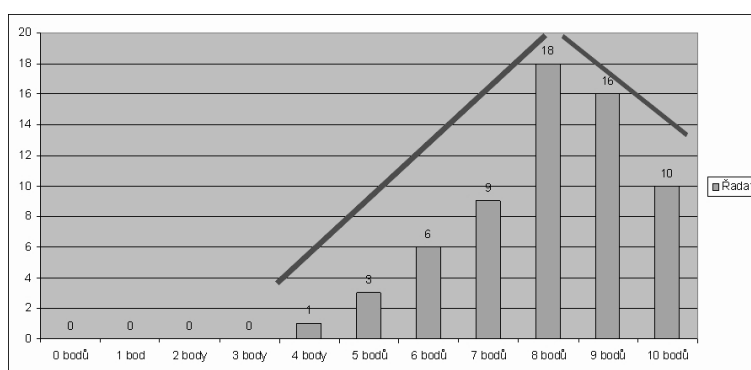
### 9.1.4 Modelové vývojové scénáře

Tvorba vývojových scénářů vychází z kvalifikované schopnosti tématické predikce. Požadovaný výsledek vzniká hodnocením *Event outcome forecasts*, čili jaká z možných budoucností nastane s největší možnou pravděpodobností. Obecně platí, že míru předpověditelnosti vždy určuje míra nelinearity (stability) daného systému.

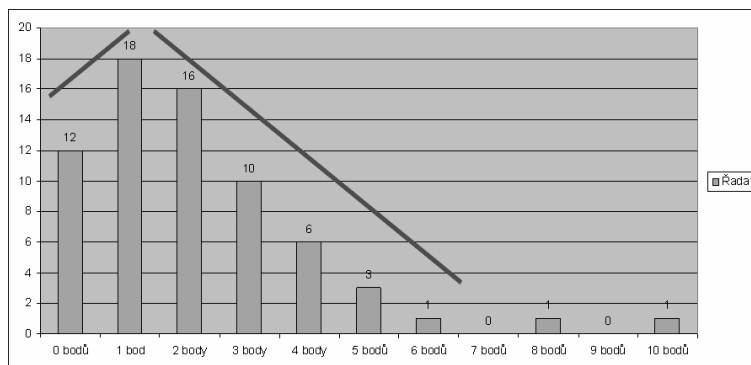
## 9.2 Metodika interpretace

Interpretaci výsledné podoby sloupcových grafů lze provádět podle několika charakteristických průběhů grafu.

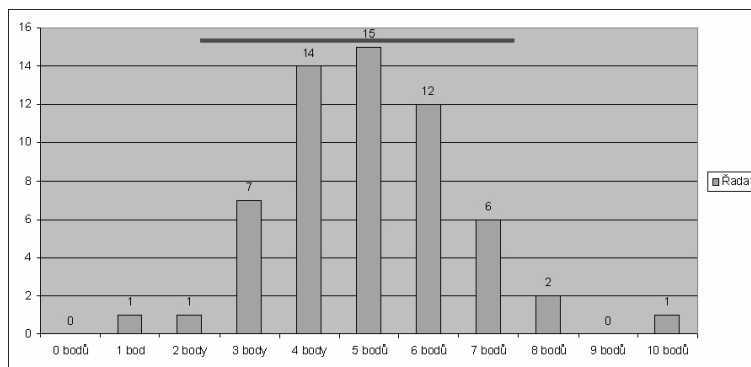
### 9.2.1 Převažující spokojenost



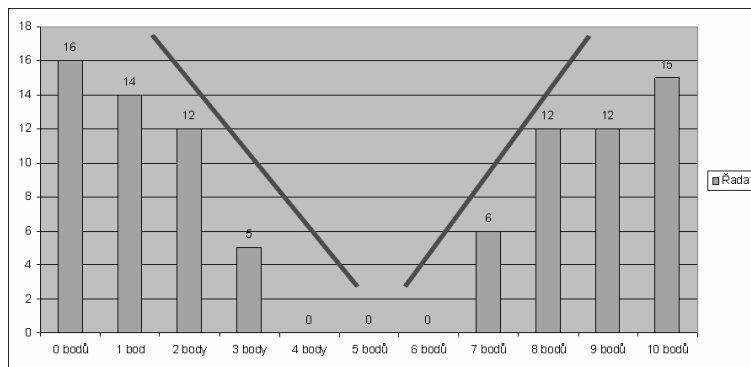
### 9.2.2 Převažující nespokojenost



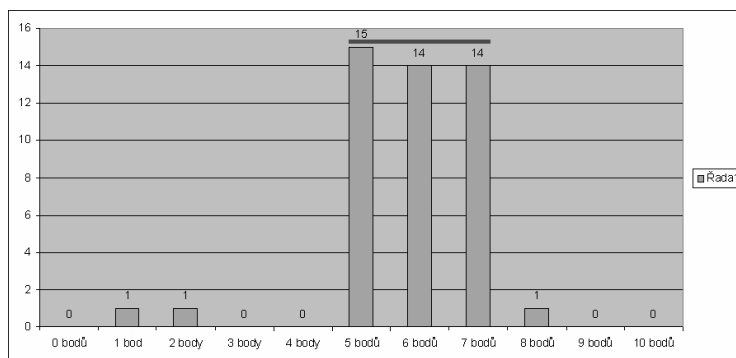
### 9.2.3 Převažující akceptance



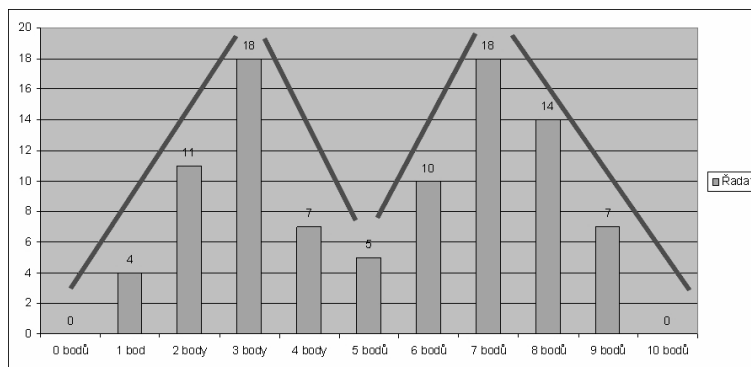
### 9.2.4 Zásadní rozpolcenost



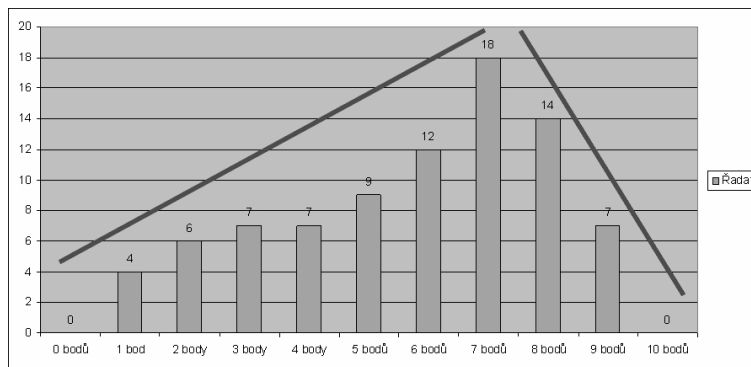
### 9.2.5 Zásadní shoda



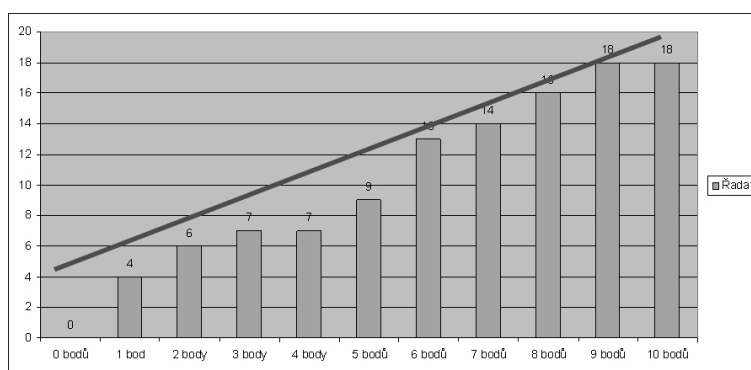
### 9.2.6 Bipolární diferenciace



### 9.2.7 Monopolární preference

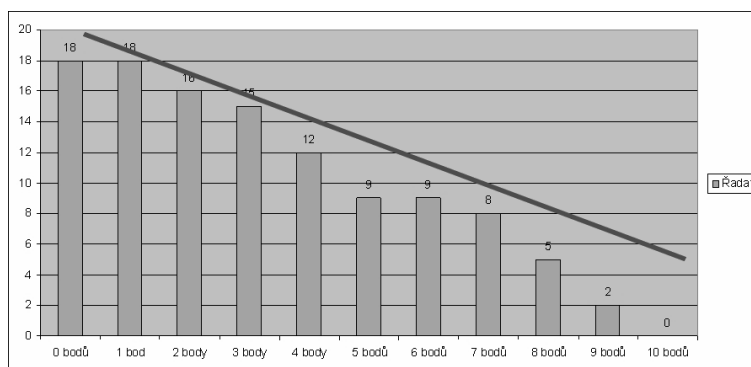


### 9.2.8 Rostoucí spokojenost

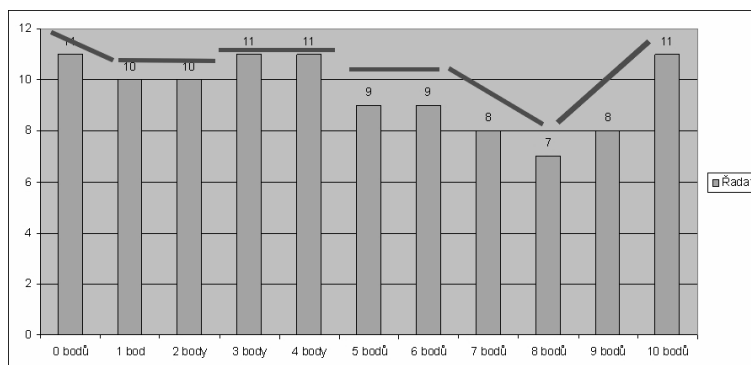




### 9.2.9 Rostoucí nespokojenost



### 9.2.10 Rozptýlená preference



## 9.3 Prameny a literatura

[1] FOTR Jiří, VACÍK Emil, SOUČEK Ivan, ŠPAČEK Miroslav, HÁJEK Stanislav. *Tvorba strategie a strategické plánování*. 1. vydání Praha: Grada Publishing, 2012. 384 str. ISBN 978-80-247-3985-4.

[2] OHMAE Kenichi. *Identifikace klíčových faktorů úspěšnosti ( Key Success Factors )*.

[3] <http://www.srpo.cz>

Holeček, J., Binek, J., Galvasová, I., Chabičovská, K., Svobodová, H. *Obec a její rozvoj v širších souvislostech*. 1. vyd. Brno: GaREP Publishing, 2009. 98 s. ISBN 978-80-904308-2-2.

*Metodika tvorby programu rozvoje obce ( MMR)* Zpracováno v rámci projektu CZ.1.04/4.1.00/62.00008, 2014

Binek, J., Svobodová, H., Holeček, J., Galvasová, I., Chabičovská, K. *Synergie ve venkovském prostoru – Přístupy k řešení problémů rozvoje venkovských obcí*. 1. vyd. Brno: GaREP Publishing, 2010. 120 s. ISBN 978-80-904308-4-6.

*Strategický plán obce a mikroregionu*, metodická příručka, Příloha 9: Metody pro zapojení veřejnosti do přípravy strategických dokumentů, VŠB-TU Ostrava, Ekonomická fakulta, Ostrava 2006

Rektořík, J., & Šelešovský, J. (1999). *Strategie rozvoje měst, obcí, regionů a jejich organizací* (1st ed.). Brno: MU.

Labounková V., et al. (2004). *Metodická příručka pro zpracování strategických rozvojových dokumentů mikroregionů: Výzkumná zpráva*. Brno: Ústav územního rozvoje.

Bičík, I., & Perlín, R. (2006). *Strategický plán mikroregionu: Metodická příručka pro zájemce o strategické plánování ve venkovských mikroregionech a obcích*. Praha: Středočeský kraj.

Ježek, J. (2006). *Strategické regionální plánování. Role regionálních rozvojových agentur, mikroregionů a vysokých škol v regionálním rozvoji*. Plzeň: Západočeská univerzita.

\*\*\*

název dokumentace	:	<b>Strategický rozvojový plán obce ONOMYŠL</b>
označení dokumentace	:	<b>KH-1-108020</b>
název dokumentu	:	<b>Část analytická</b>
označení dokumentu	:	<b>KH-1-108020-10</b>

Dokumentace označená ME-1-128218 je autorským dílem. Pořizování fyzických či mediálních kopií, nebo částečných kopií, opisů nebo částečných opisů této dokumentace podléhá ve smyslu Autorského zákona č. 121/2000 Sb., o právu autorském, o právech souvisejících s právem autorským a o změně některých zákonů v aktuálním platném znění předchozímu písemnému souhlasu vlastníků autorských práv s výjimkou krátkých citací jako součást kritických článků a recenzí. Bez jazykové korektury. Tiskové chyby vyhrazeny.

označení	kapitola	strana
----------	----------	--------



## 10.1 Analýza - ankety

<b>10.1</b>	<b>Analýza výsledků ankety.....</b>	<b>3</b>
<b>10.1.1</b>	Analýza výsledků dotazníkové ankety .....	<b>3</b>
<b>10.1.1</b>	Jak jste celkově spokojen se životem v obci .....	<b>3</b>
<b>10.1.2</b>	Které záležitosti v obci fungují dobře .....	<b>4</b>
<b>10.1.3</b>	Které záležitosti v obci nefungují dobře .....	<b>4</b>
<b>10.1.4</b>	Jaké priority rozvoje by měla obec prosazovat .....	<b>5</b>
<b>10.1.5</b>	Jste ochoten se na budoucím rozvoji podílet.....	<b>6</b>
<b>10.1.6</b>	Jste spokojen se stavem obč. vybavenosti .....	<b>6</b>
<b>10.1.7</b>	Jste spokojen se stavem dopravní obslužnosti.....	<b>7</b>
<b>10.1.8</b>	Jste spokojen se stavem tech. infrastruktury .....	<b>7</b>
<b>10.1.9</b>	Jste spokojen s úpravou veřejných prostranství .....	<b>8</b>
<b>10.1.10</b>	Jste spokojen se stavem obecního majetku .....	<b>8</b>

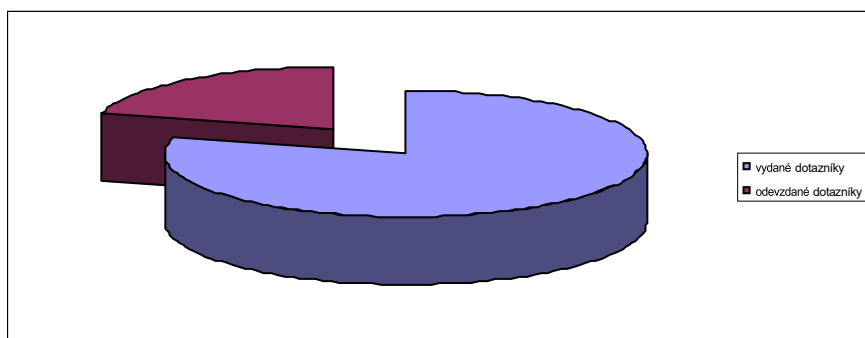
<b>10.1.11</b>	Jste spokojen s mezilidskými vztahy v obci .....	<b>9</b>
<b>10.1.12</b>	Jste spokojen se stavem bezpečnosti v obci .....	<b>9</b>
<b>10.1.13</b>	Jste spokojen se stavem kult. života v obci.....	<b>10</b>
<b>10.1.14</b>	Do čeho by měla obec více investovat .....	<b>10</b>
<b>10.1.15</b>	Má obec koupit budovu hospody v Onomyšli?.....	<b>10</b>

## 10.1 Analýza - ankety

### 10.1 Výsledky výzkumu veřejného mínění v obci

Počet vydaných dotazníků: 200

Počet odevzdaných dotazníků: 52

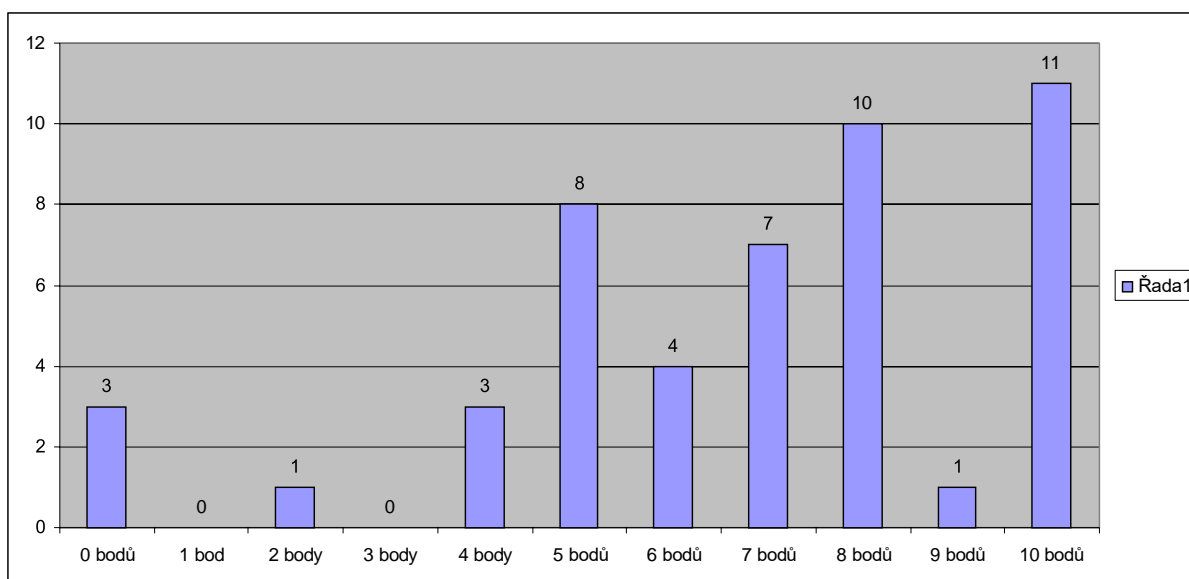


#### 10.1.1

##### Otázka č.1

**Jak jste celkově spokojen(a) se životem v obci**

Legenda: každý sloupek s číslem udává celkový počet hlasů spokojenosti



Legenda: 0 bodů – nejméně spokojen

10 bodů – nejvíce spokojen

### 10.1.2

#### Otázka č.2

#### Které záležitosti podle vás v obci fungují dobře?

svoz komunálního odpadu 23

společenské akce 10

informovanost obyvatel 10

údržba zeleně 5

práce OU 5

úklid obce 5

akce pro děti 4

práce starostky 4

agenda dotací 2

třídění odpadu 2

práce ZO 2

kanalizace

úprava veřejných prostranství

dobrovolná činnost občanů

veřejné osvětlení

### 10.1.3

#### Otázka č.3

#### Které záležitosti podle vás v obci nefungují dobře?

svoz tříděného odpadu 16

obecní rozhlas 5

mezilidské vztahy 5

spory v ZO 4

parkování na komunikacích 4

veřejné osvětlení 4

bankomat 2

komunikace občanů 2

dopravní obslužnost

práce ZO

#### 10.1.4

##### Otázka č.4

##### **Jaké priority budoucího rozvoje by podle vás měla obec prosazovat?**

kompostování bioodpadu 7  
rekultivace bývalého hřiště Křečovice 4  
dopravní zklidnění 3  
kulturní akce 3  
vybudování obchodu 3  
vybudování hasičské zbrojnice v Onomyšli 2  
komunitní centrum 2  
multifunkční hřiště 2  
zlepšování dostupnosti služeb 2  
občanská vybavenost 2  
studna nad hřištěm v Křečovicích 2  
veřejné osvětlení  
plyn  
sociální služby  
otevření pohostinství  
veřejná zeleň  
akce pro děti  
zlepšení dopravní obslužnosti  
zadržování vody v krajině  
blokace těžby kamene  
vodovodní přípojky  
uskladnění obecní techniky  
vytváření pracovních míst  
infrastruktura  
čištění potoka  
zájezdy  
řešení návsi  
workoutové hřiště

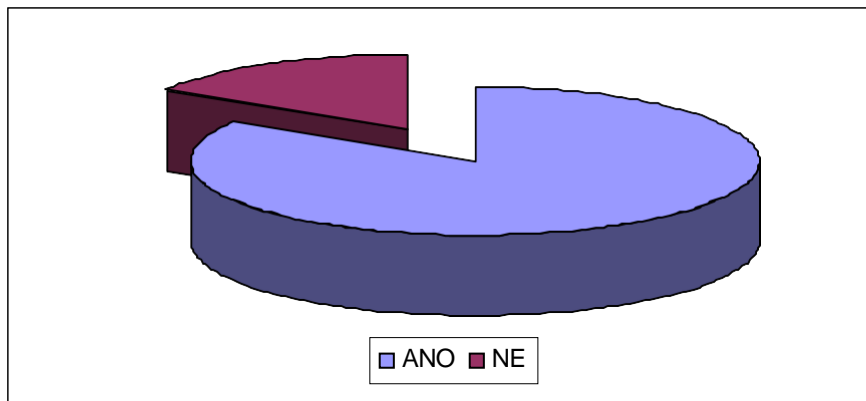
### 10.1.5

#### Otázka č.5

**Jste ochoten(-na) se na budoucím rozvoji obce podílet?**

ano: 42

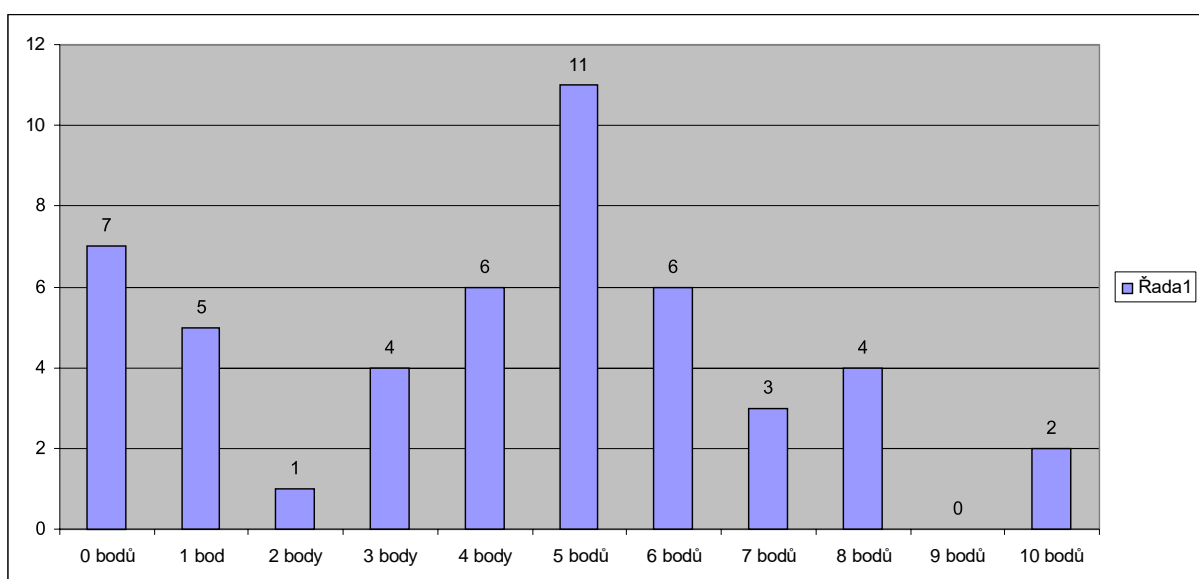
ne: 8



### 10.1.6

#### Otázka č.6

**Jste spokojen(a) se stavem občanské vybavenosti?**

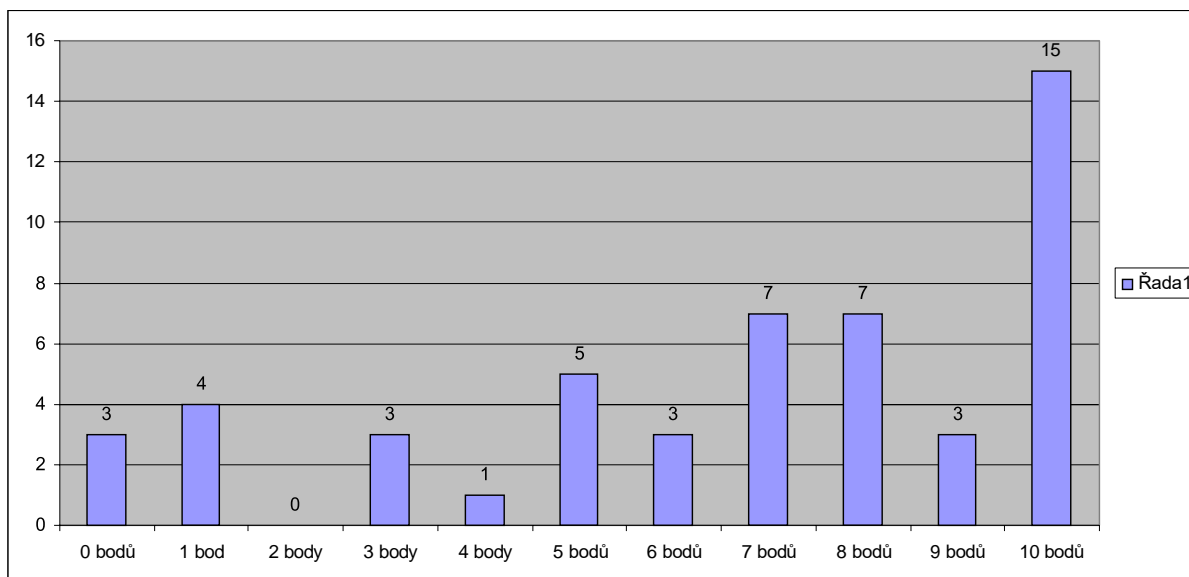




### 10.1.7

#### Otázka č.7

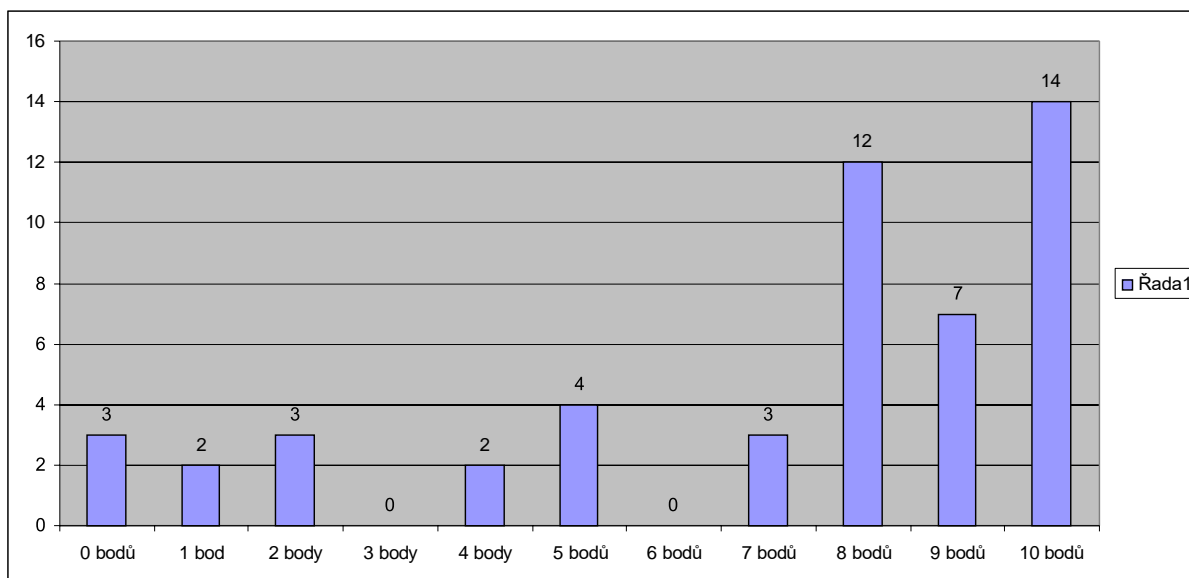
Jste spokojen(a) se stavem dopravní obslužnosti?



### 10.1.8

#### Otázka č.8

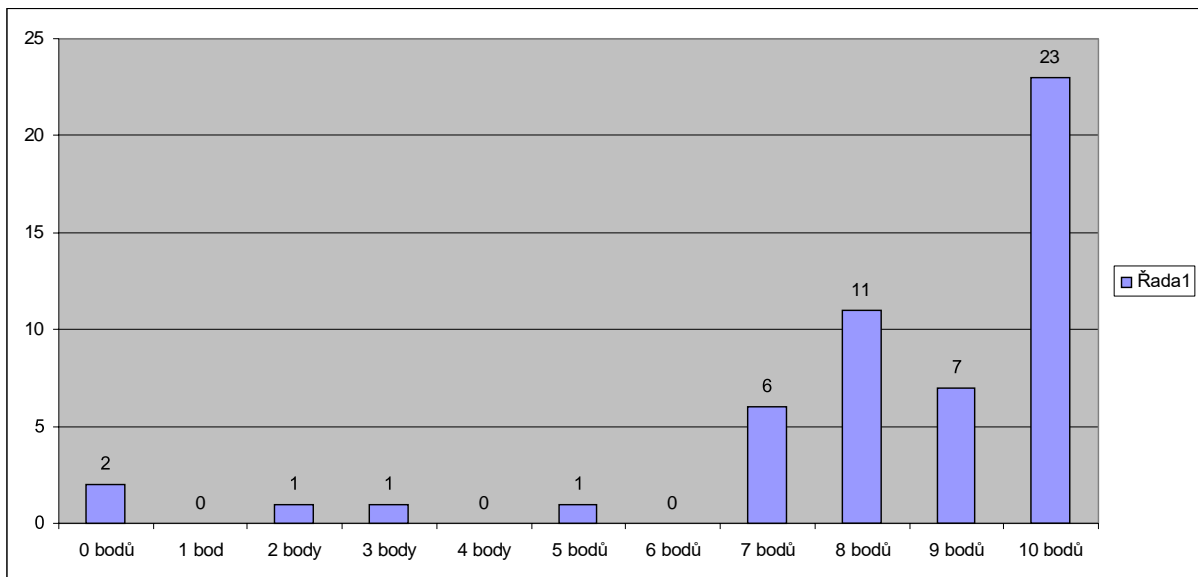
Jste spokojen(a) se stavem technické infrastruktury? ( voda, kanalizace, plyn atd. )



### 10.1.9

#### Otázka č.9

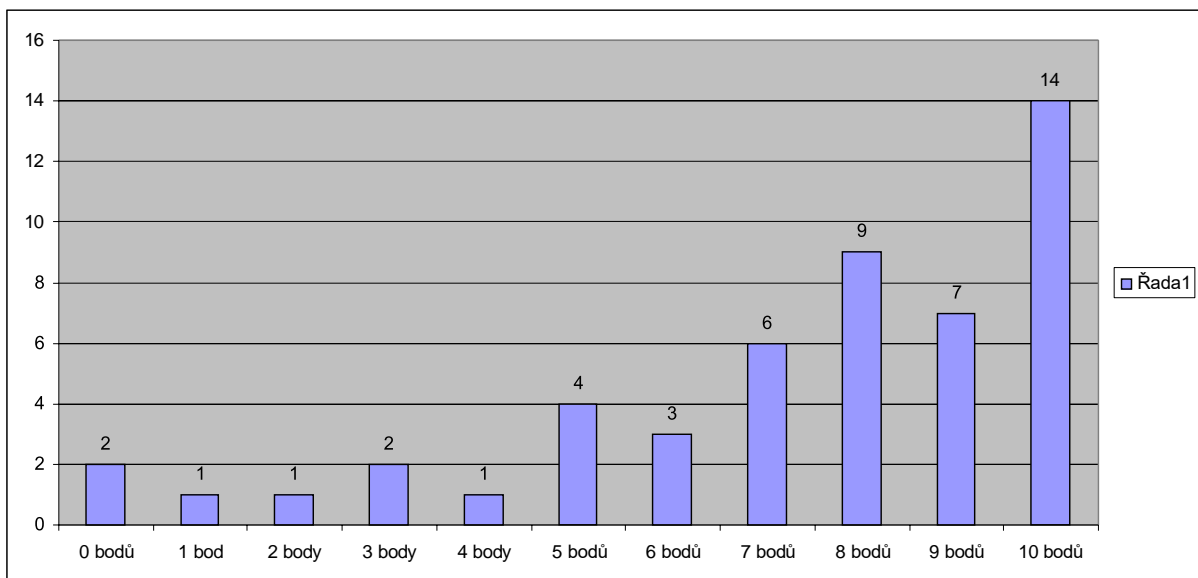
Jste spokojen(a) s úpravou veřejných prostranství?



### 10.1.10

#### Otázka č.10

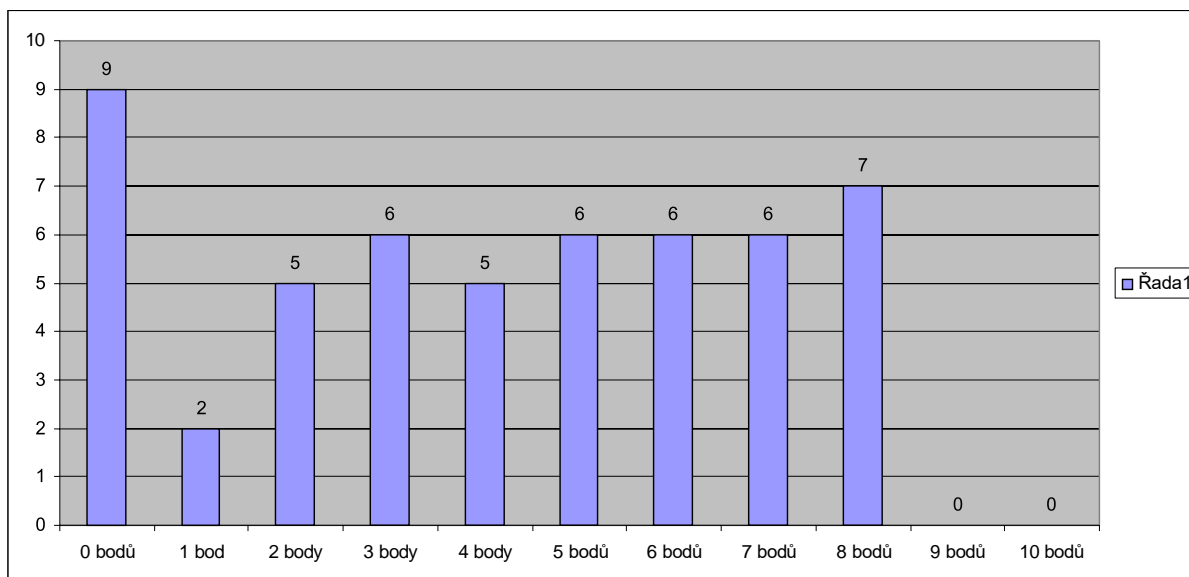
Jste spokojen(a) se stavem obecního majetku?



10.1.11

Otázka č.11

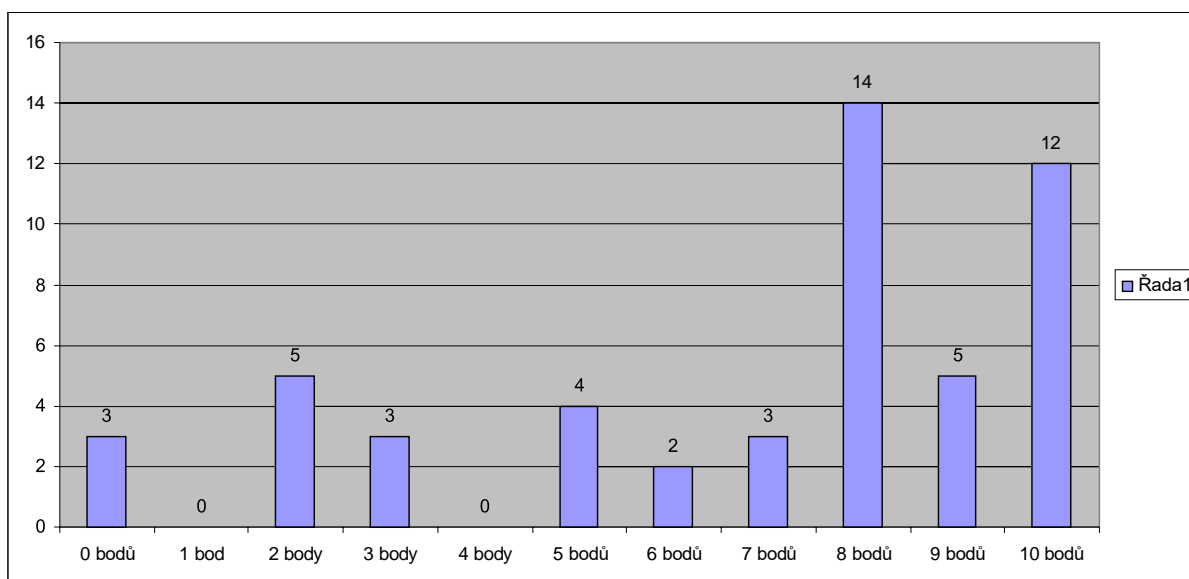
Jste spokojen(a) s atmosférou a mezilidskými vztahy v obci?



10.1.12

Otázka č.12

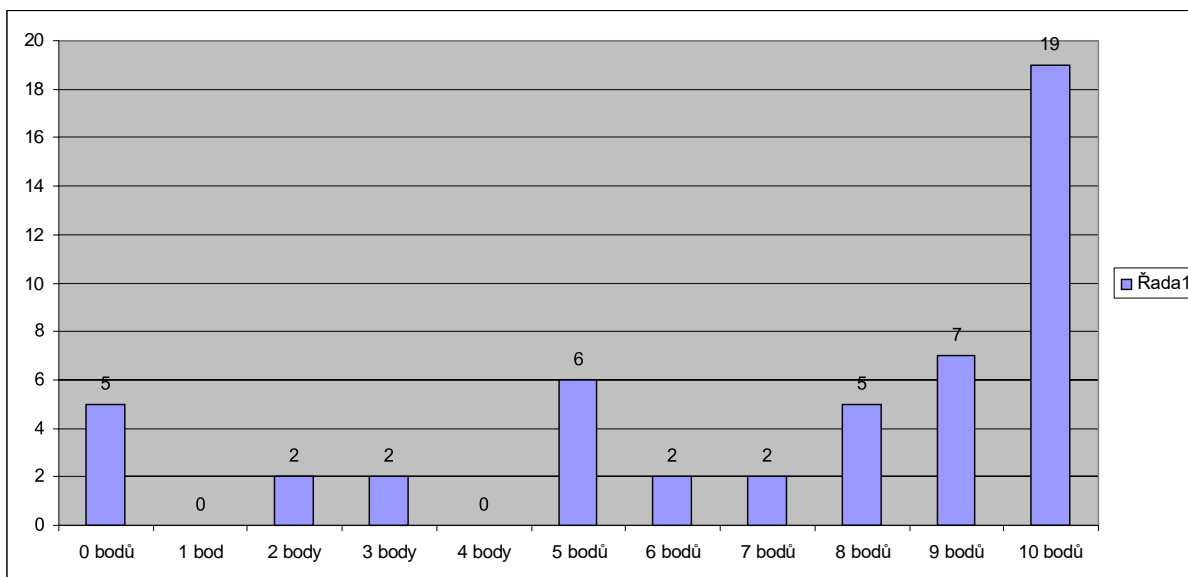
Jste spokojeni se stavem bezpečnosti v obci?



### 10.1.13

#### Otázka č.13

**Jste spokojen(a) se stavem kulturního a společenského života v obci?**



### 10.1.14

#### Otázka č.14

**Do čeho by měla obec více investovat?**

- oprava komunikací 16
- hasičská zbrojnice v Onomyšli 6
- obchod s potravinami 4
- sport 4
- dětské hřiště 3
- zadržování vody v krajině 3
- služby 3
- veřejná zeleň 2
- veřejný rozhlas 2
- kompostárna 2
- komunitní centrum 2
- dopravní zklidnění 2
- bydlení 2
- úspornější osvětlení 2
- do bytovky 62-63 2
- třídění odpadu 2

společenský život  
nádoby na bioodpad  
zázemí pro obecní techniku  
hospoda  
obchod  
multifunkční hřiště chodníky  
veřejná zeleň  
do ničeho, šetřit

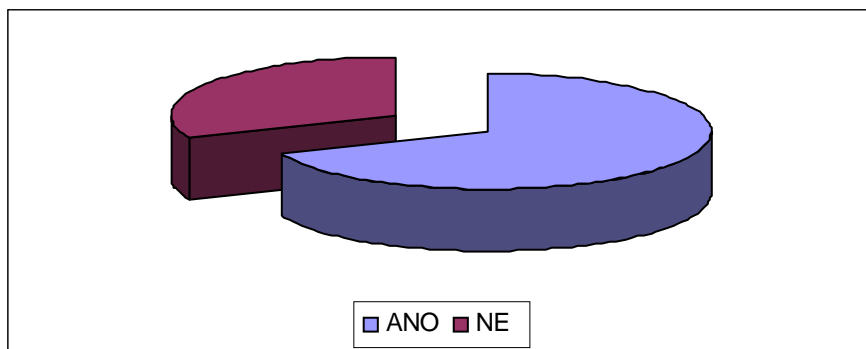
### 10.1.15

#### Otázka č.15

**Má obec koupit budovu hospody v Onomyšli?**

ano: 35

ne: 16



název dokumentace	:	<b>Strategický rozvojový plán obce ONOMYŠL</b>
označení dokumentace	:	<b>KH-1-108020</b>
název dokumentu	:	<b>Část prognostická</b>
označení dokumentu	:	<b>KH-1-108020-11</b>

Dokumentace označená KH-1-108020 je autorským dílem. Pořizování fyzických či mediálních kopií, nebo částečných kopií, opisů nebo částečných opisů této dokumentace podléhá ve smyslu Autorského zákona č. 121/2000 Sb., o právu autorském, o právech souvisejících s právem autorským a o změně některých zákonů v aktuálním platném znění předchozímu písemnému souhlasu vlastníků autorských práv s výjimkou krátkých citací jako součást kritických článků a recenzí. Bez jazykové korektury. Tiskové chyby vyhrazeny.

<b>označení</b>	<b>kapitola</b>	<b>strana</b>	<b>:</b>
-----------------	-----------------	---------------	----------



## 11.1 Prognóza a prognostika

<b>11.1</b>	<b>Prognóza a prognostika .....</b>	<b>2</b>
-------------	-------------------------------------	----------

## 11.2 Prognóza

<b>11.2</b>	<b>Prognóza - Česká republika 2030 .....</b>	<b>2</b>
<b>11.2.1</b>	Oblast: Lidé a společnost .....	<b>3</b>
<b>11.2.2</b>	Oblast: Hospodářský model .....	<b>3</b>
<b>11.2.3</b>	Oblast: Odolné ekosystémy .....	<b>3</b>
<b>11.2.4</b>	Oblast: Obce a regiony .....	<b>4</b>
<b>11.2.5</b>	Oblast: Globální rozvoj .....	<b>4</b>
<b>11.2.6</b>	Oblast: Dobré vládnutí .....	<b>4</b>
	***	

## 11.1 Prognóza a prognostika

### 11.1 Prognóza a prognostika

#### **Prognóza**

Prognóza je systematická předpověď budoucího stavu objektivní reality.

#### **Prognostika**

Prognostika je vědecká disciplína, která se zabývá kvalifikovanou formulací prognóz.

Pro potřeby přípravy strategického rozvojového plánu obce je vhodné reflektovat výsledky vývojových prognóz, které mají vztah k danému území. Při jejich zpracování se používají subjektivní, objektivní a systémové metody.

## 11.2 Prognóza

### 11.3

#### **Prognóza - Česká republika 2030**

Výchozím podkladem pro zkoumání vývojových scénářů byl použit Strategický rámec pro rozvoj České republiky s názvem:

### **Česká republika 2030**

**Úřad vlády České republiky**

Oddělení pro udržitelný rozvoj



Tento dokument je výsledkem aktualizace Strategického rámce udržitelného rozvoje z předchozího období. Zadání aktualizace bylo schváleno usnesením vlády ČR ze dne 29. července 2015 č. 622. Základní výstupy tohoto dokumentu, založené na principu udržitelného rozvoje, lze do určité míry dekomponovat na úroveň správního území obce.

### 11.2.1 **Oblast: Lidé a společnost**

- poroste míra rizika ohrožení chudobou
- dojde k prodlužování délky života, ovšem při dožívání v nemoci
- zaměstnanost ovlivní růst masivní příchod robotizace
- společnost se bude muset vyrovnat s dosud nepoznanou mírou digitalizace
- očekává se nástup *stříbrné ekonomiky* ( tzn. prodloužení doby odchodu do důchodu, případně návrat důchodců do práce)

### 11.2.2 **Oblast: Hospodářský model**

- dojde k vyčerpání rozvojového modelu založeného na přímých zahraničních investicích
- očekává se zrušení závislosti ekonomického růstu na růstu materiální a energetické spotřeby
- dojde k dekarbonizaci ekonomiky
- péče o infrastrukturu získá s ohledem na změny klimatu strategický bezpečnostní význam
- veřejné finance projdou zásadní reformou, vynucenou změnami strukturálních příjmů
- očekává se příchod nových požadavků na veřejné výdaje

### 11.2.3 **Oblast: Odolné ekosystémy**

- dojde k pokusu o zvrát ve vývoji degradace půdního fondu intenzivní zemědělskou a lesnickou činností
- dojde k pokusu o zvrát ve vývoji kontaminace povrchových vod
- s ohledem na bezpečnostně-strategický význam vody bude masivně podporováno úsilí o zadržování vody v krajině
- budou podporovány trvale udržitelné ekosystémy, které se pokusí zpomalit úbytek biologické rozmanitosti



#### **11.2.4 Oblast: Obce a regiony**

- očekává se nástup bezemisní dopravy
- dojde k podpoře opětovného využívání brownfieldů
- vznikne tlak na reurbanizaci vybydlených urbanistických center
- pohyby klimatu si vyžádají systémové adaptační změny veřejné zeleně
- municipality budou konfrontovány s legitimitou vládnutí
- v oblasti výstavby dojde k prosazení modelu pasivně energetického stavebnictví

#### **11.2.5 Oblast: Globální rozvoj**

- Základní globální rozvojovou strategií je podpora udržitelného rozvoje

#### **11.2.6 Oblast: Dobré vládnutí**

- dojde k pokusu o zvrát v poklesu politické participace veřejnosti na vládnutí prostřednictvím voleb a politických stran
- bude podporováno úsilí o vyšší propojení s aktuální zahraniční debatou
- budou posilovány deliberativní prvky demokracie

Pozn.

Další zdroje, ze kterých byly při tvorbě strategického rozvojového plánu čerpány prognostické údaje, jsou uvedeny v dokumentu ozn. 04 (část koordinační).

\*\*\*

název dokumentace	:	<b>Strategický rozvojový plán obce ONOMYŠL</b>
označení dokumentace	:	<b>KH-1-108020</b>
název dokumentu	:	<b>Část syntetická</b>
označení dokumentu	:	<b>KH-1-108020-12</b>

Dokumentace označená KH-1-108020 je autorským dílem. Pořizování fyzických či mediálních kopií, nebo částečných kopií, opisů nebo částečných opisů této dokumentace podléhá ve smyslu Autorského zákona č. 121/2000 Sb., o právu autorském, o právech souvisejících s právem autorským a o změně některých zákonů v aktuálním platném znění předchozímu písemnému souhlasu vlastníků autorských práv s výjimkou krátkých citací jako součást kritických článků a recenzí. Bez jazykové korektury. Tiskové chyby vyhrazeny.

**označení                      kapitola                      strana                      :**



## 12.1 Informační syntéza

<b>12.1</b>	<b>Informační syntéza .....</b>	<b>3</b>
<b>12.1.1</b>	<b>3 největší úspěchy obce .....</b>	<b>3</b>
<b>12.1.2</b>	<b>3 největší problémy obce .....</b>	<b>3</b>
<b>12.1.3</b>	<b>3 hlavní rozvojové priority obce.....</b>	<b>3</b>

## 12.2 SWOT analýza

<b>12.2</b>	<b>SWOT analýza.....</b>	<b>4</b>
<b>12.2.1</b>	<b>SILNÉ STRÁNKY / STRENGTH.....</b>	<b>4</b>
<b>12.2.2</b>	<b>SLABÉ STRÁNKY / WEAKNESS .....</b>	<b>4</b>
<b>12.2.3</b>	<b>PŘÍLEŽITOSTI / OPPORTUNITY .....</b>	<b>4</b>
<b>12.2.4</b>	<b>OHROŽENÍ / THREAT .....</b>	<b>4</b>

## 12.3 Rekapitulace současného stavu

<b>12.3</b>	<b>Rekapitulace současného stavu.....</b>	<b>5</b>
	<b>Tématické oblasti</b>	
<b>12.3.1</b>	<b>A - Vybavenost .....</b>	<b>5</b>
<b>12.3.2</b>	<b>B - Ekonomika a zaměstnanost .....</b>	<b>5</b>
<b>12.3.3</b>	<b>C - Lidské zdroje .....</b>	<b>6</b>
<b>12.3.4</b>	<b>D - Dopravní obslužnost .....</b>	<b>6</b>
<b>12.3.5</b>	<b>E - Životní prostředí .....</b>	<b>6</b>
<b>12.3.6</b>	<b>F - Cestovní ruch .....</b>	<b>7</b>
<b>12.3.7</b>	<b>G - Zájmové aktivity .....</b>	<b>7</b>
<b>12.3.8</b>	<b>H - Sport.....</b>	<b>7</b>
<b>12.3.9</b>	<b>I - Bezpečnost.....</b>	<b>7</b>
<b>12.3.10</b>	<b>J - Přístupnost .....</b>	<b>8</b>

## 12.4 Závěr

<b>12.4</b>	<b>Závěr.....</b>	<b>8</b>
-------------	-------------------	----------

\*\*\*

## 12.1 Informační syntéza

### 12.1 Informační syntéza

Informační syntéza spojuje výsledky průzkumů a rozborů do závěrů, které se stanou východiskem pro návrhovou část strategického rozvojového plánu obce.

#### 12.1.1 3 největší úspěchy obce

- realizace významných infrastrukturních projektů
- multifunkční hřiště
- získání dotace na komunitní centrum

#### 12.1.2 3 největší problémy obce

- stav dopravní infrastruktury
- zázemí pro obecní techniku
- mezilidské vztahy

#### 12.1.3 3 hlavní rozvojové priority

- obnova místních komunikací
- prostor pro umístění obecní a hasičské techniky
- obnova zastaralé technické infrastruktury

## 12.2 SWOT analýza

### 12.2 SWOT analýza

#### 12.2.1 SILNÉ STRÁNKY / STRENGTH

- výhodná poloha v atraktivním přírodním prostředí
- dostupnost regionálního centra
- vodovod a kanalizace

#### 12.2.2 SLABÉ STRÁNKY / WEAKNESS

- stav dopravní infrastruktury
- mezilidské vztahy
- relativní rozlehlost katastru obce

#### 12.2.3 PŘÍLEŽITOSTI / OPPORTUNITY

- rozšíření nabídky občanské vybavenosti
- atraktivita individuální bytové výstavby
- využití lidského potenciálu pro komunitní aktivity

#### 12.2.4 OHROŽENÍ / THREAT

- nepříznivý demografický a sociální vývoj
- změny v rozpočtovém určení daní
- zpomalení ekonomické aktivity regionu

## 12.3 Rekapitulace současného stavu

### 12.3 Rekapitulace současného stavu

Závěrečná rekapitulace současného stavu obce shrnuje poznatky získané z průzkumu, rešerší, ankety a konzultací se zájmovou veřejností.

A

Vybavenost

#### 12.3.1 Rekapitulace současného stavu A - Vybavenost

Obec dokončuje budování technické infrastruktury. Rezervy jsou i v oblasti služeb a občanské vybavenosti.

B

Ekonomika a zaměstnanost

#### 12.3.2 Rekapitulace současného stavu B - Ekonomika a zaměstnanost

Ekonomika obce je stabilizovaná. Pracovních příležitosti přímo v obci není mnoho a většina aktivní populace za prací vyjíždí. Nejvýznamnější zaměstnavatelé v obci zaměstnávají pouze omezený počet osob. Nabídka pracovních příležitostí se neseťká s odpovídající poptávkou, nabídku služeb omezuje velikost kupní síly obyvatelstva.

## C Lidské zdroje

### 12.3.3 Rekapitulace současného stavu C - Lidské zdroje

Kapacita lidských zdrojů je úměrná velikosti obce. Z hlediska demografické struktury regionu i celé ČR se dá hodnotit věkové složení obyvatelstva obce jako průměrné.

## D Dopravní obslužnost

### 12.3.4 Rekapitulace současného stavu D - Dopravní obslužnost

Základní veřejná dopravní obslužnost autobusovými spoji je v současné době podle výsledků ankety vyhovující. Výhrady jsou ke kvalitě komunikací a problematické parkování.

## E Životní prostředí

### 12.3.5 Rekapitulace současného stavu E - Životní prostředí

Stav životního prostředí není zcela uspokojivý. Stávající systém shromažďování a svozu tříděného odpadu není vyhovující. Ochranu životního prostředí výrazně posílilo dokončení výstavby vodovodu a kanalizace s ČOV.

## F Cestovní ruch

### 12.3.6 Rekapitulace současného stavu F - Cestovní ruch

Obec nepatří mezi intenzivně vyhledávané turistické cíle a nikdy o to zvláště neusilovala. Návštěvníkům nabízí v současné době pouze základní služby občanského vybavení.

## G Zájmové aktivity

### 12.3.7 Rekapitulace současného stavu G - Zájmové aktivity

Spektrum zájmových aktivit v obci je úměrné její velikosti a v poslední době se dokonce rozrůstá. Volnočasové aktivity jsou omezeny nedostatečnou nabídkou vhodných prostor. Rezervy jsou i v oblasti nabídky kulturních a vzdělávacích aktivit pro seniory.

## H Sport

### 12.3.8 Rekapitulace současného stavu H - Sport

Sportovní aktivity jsou omezeny stávající nabídkou sportovišť. Chybí prostor pro celoroční interiérové sportovní aktivity.



## I Bezpečnost

### 12.3.8 Rekapitulace současného stavu H - Bezpečnost

Současný stav bezpečnosti v obci je uspokojivý. Největším bezpečnostním problémem je dopravní provoz.

## J Přístupnost

### 12.3.9 Rekapitulace současného stavu J - Přístupnost

Současný stav bezbariérové přístupnosti veřejných objektů a prostranství na území obce je nevyhovující. Většina veřejně přístupných objektů není pro osoby s omezenou schopností pohybu a orientace bez asistenční dopomoci přístupná.

## 12.4 Závěr

### 12.4

#### Závěr

Výsledky analytické části dokumentují podobu současného stavu obce a jsou zároveň východiskem pro definování programových cílů v jednotlivých tematických oblastech návrhové části programu.

\*\*\*